

COPYRIGHT© Hangzhou EZVIZ Software Co., Ltd. TOUS DROITS RÉSERVÉS.

Toutes les informations (y compris, entre autres, les libellés, les images, les graphiques) appartiennent à Hangzhou EZVIZ Software Co., Ltd. (ci-après dénommée « EZVIZ »). Ce manuel de l'utilisateur (ci-après dénommé « le manuel ») ne peut pas être reproduit, modifié, traduit ou publié, en partie ou dans sa totalité, en aucune façon que ce soit, sans l'autorisation écrite préalable de EZVIZ. Sauf disposition contraire, EZVIZ ne donne aucune garantie ou ne fait aucune représentation, expresse ou implicite, concernant le manuel.


### **À propos de ce manuel**

Le manuel fournit des instructions d'utilisation et de gestion du produit. Les images, les tableaux, les figures et toutes les autres informations ci-après ne sont données qu'à titre de description et d'explication. Les informations contenues dans ce manuel sont modifiables sans préavis, en raison d'une mise à jour d'un micrologiciel ou pour d'autres raisons. Vous trouverez la dernière version de ce manuel sur le site Internet EZVIZ™ (<http://www.ezviz.com>).

### **Révisions**

Nouvelle publication - Janvier 2026

### **Reconnaissance des marques déposées**

EZVIZ™,  et d'autres marques de commerce et logos d'EZVIZ appartiennent à EZVIZ dans divers pays. Toutes les autres marques et tous les logos mentionnés ci-après appartiennent à leurs propriétaires respectifs.

### **Mentions légales**

DANS LES LIMITES PRÉVUES PAR LA LOI EN VIGUEUR, LE PRODUIT DÉCRIT, AVEC SON MATÉRIEL, LOGICIEL ET MICROLOGICIEL, EST FOURNI « EN L'ÉTAT », AVEC SES FAIBLESSES ET ERREURS, ET EZVIZ N'OFFRE AUCUNE GARANTIE, EXPRESSE OU IMPLICITE, Y COMPRIS, ENTRE AUTRES, LES GARANTIES TACITES DE VALEUR MARCHANDE, DE QUALITÉ SATISFAISANTE, D'ADÉQUATION À UN USAGE SPÉCIFIQUE ET DE NON-VIOLATION DES DROITS DE TIERS. EZVIZ, SES DIRECTEURS, OFFICIERS, EMPLOYÉS OU AGENTS NE POURRONT EN AUCUN CAS ÊTRE TENUS POUR RESPONSABLES DE TOUT DOMMAGE SPÉCIAL, CONSÉCUTIF, ACCIDENTEL OU INDIRECT, Y COMPRIS LES DOMMAGES POUR PERTE DE BÉNÉFICES COMMERCIAUX, INTERRUPTION D'ACTIVITÉ, OU PERTE DE DONNÉES OU DE DOCUMENTATION, EN RELATION AVEC L'UTILISATION DE CE PRODUIT, MÊME SI EZVIZ A ÉTÉ INFORMÉ DE LA POSSIBILITÉ DE TELS DOMMAGES.

DANS LES LIMITES AUTORISÉES PAR LA LOI EN VIGUEUR, EN AUCUN CAS LA RESPONSABILITÉ TOTALE CUMULÉE D'EZVIZ NE DÉPASSERA LE PRIX D'ACHAT D'ORIGINE DU PRODUIT.

EZVIZ N'ASSUME AUCUNE RESPONSABILITÉ POUR LES DOMMAGES CORPORELS OU MATÉRIELS RÉSULTANT D'UNE PANNE DE PRODUIT OU D'UN ARRÊT DE SERVICE CAUSÉ PAR : A) UNE INSTALLATION INCORRECTE OU UNE UTILISATION AUTRE QUE CELLE DEMANDÉE ; B) LA PROTECTION DES INTÉRÊTS NATIONAUX OU PUBLICS ; C) UN CAS DE FORCE MAJEURE ; D) VOUS-MÊME OU UN TIERS, Y COMPRIS, MAIS SANS S'Y LIMITER, L'UTILISATION DE PRODUITS, LOGICIELS, APPLICATIONS ET AUTRES DE TIERS.

EN CE QUI CONCERNE LE PRODUIT AVEC UN ACCÈS À INTERNET, L'UTILISATION DU PRODUIT EST TOTALEMENT À VOS PROPRES RISQUES. EZVIZ N'ASSUMERA AUCUNE RESPONSABILITÉ POUR TOUT FONCTIONNEMENT ANORMAL, FUITES DE DONNÉES PRIVÉES OU AUTRES DOMMAGES RÉSULTANT DE CYBERATTQUES, ATTAQUES DE PIRATES, VIRUS OU TOUT AUTRE RISQUE DE SÉCURITÉ LIÉ À INTERNET ; TOUTEFOIS, EZVIZ FOURNIRA UNE ASSISTANCE TECHNIQUE RAPIDE LE CAS ÉCHÉANT. LES LOIS SUR LA SURVEILLANCE ET LA PROTECTION DES DONNÉES VARIENT SELON LA JURIDICTION. VEUILLEZ VÉRIFIER TOUTES LES LOIS PERTINENTES DANS VOTRE JURIDICTION AVANT D'UTILISER CE PRODUIT AFIN DE VOUS ASSURER QUE VOTRE UTILISATION EST CONFORME À LA LÉGISLATION APPLICABLE. EZVIZ NE SERA PAS TENUE RESPONSABLE EN CAS D'UTILISATION DE CE PRODUIT À DES FINS ILLÉGALES.

EN CAS DE CONFLIT ENTRE LES DISPOSITIONS PRÉCÉDENTES ET LES LOIS EN VIGUEUR, CES DERNIÈRES PRÉVALENT.

# Table des matières

<b>Consignes de sécurité importantes</b> .....	<b>1</b>
<b>Vue d'ensemble</b> .....	<b>1</b>
1. Contenu de l'emballage .....	1
2. Notions de base .....	2
<b>Configuration</b> .....	<b>3</b>
1. Obtenir l'application EZVIZ .....	3
2. Allumer la caméra.....	4
<b>Ajoutez la caméra à EZVIZ</b> .....	<b>4</b>
<b>Installation de la caméra</b> .....	<b>4</b>
1. Installez une carte microSD™ (facultatif) .....	4
2. Charger la caméra .....	5
3. Choisissez l'emplacement d'installation .....	6
4. Procédure d'installation.....	6
<b>Visionner votre appareil</b> .....	<b>9</b>
1. Vue en direct .....	9
2. Paramètres de détection intelligente.....	10
<b>Connexion EZVIZ</b> .....	<b>11</b>
1. Utiliser Amazon Alexa.....	11
2. Utiliser Google Assistant .....	12
<b>Questions fréquentes</b> .....	<b>13</b>
<b>Initiatives sur l'utilisation des produits vidéo</b> .....	<b>14</b>

# Consignes de sécurité importantes



Important !

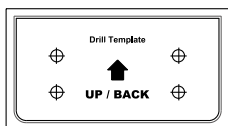
1. Le danger de lumière bleue rétinienne du projecteur du produit à une distance de 200 mm est classé comme danger de classe 1. Veuillez ne pas fixer le projecteur illuminé, car cela pourrait endommager les yeux.
2. Le projecteur du produit peut présenter des risques de rayonnement lumineux, et la distance de sécurité est d'environ 0,25 m.
3. Sans protection appropriée, comme le port de lunettes de soleil, lors de l'installation ou de la maintenance du produit, vous devez maintenir une distance de sécurité ou rester dans une zone où la source lumineuse ne peut pas briller directement avant d'allumer la lumière.

## Vue d'ensemble

### 1. Contenu de l'emballage



1 Caméra



1 Gabarit de perçage



1 Câble d'alimentation



1 Kit de visserie

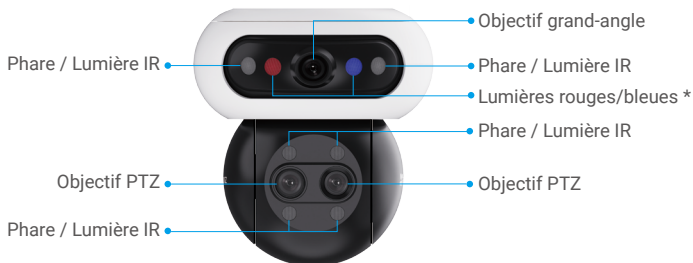


1 Document d'informations réglementaires

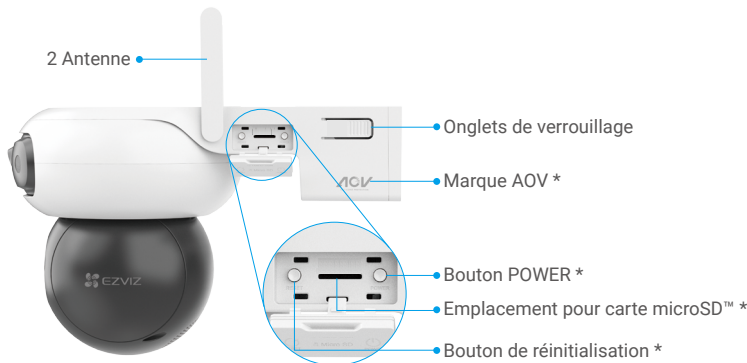


1 guide de démarrage rapide

## 2. Notions de base



Nom	Description
Lumières rouges/bleues	<ul style="list-style-type: none"> <li>• Alarme</li> </ul> <p>Après avoir ajouté la caméra à l'application EZVIZ, vous pouvez activer l'alarme sur la page de vue en direct de la caméra. Les lumières rouges/bleues clignotent en rouge et bleu alternativement.</p> <ul style="list-style-type: none"> <li>• Détection intelligente</li> </ul> <p>Après avoir ajouté la caméra à l'application EZVIZ, vous pouvez activer la détection intelligente (pour plus de détails, consultez la section <a href="#">Intelligent Detection Settings</a>). Lorsque la détection est déclenchée, la caméra produira des notifications visuelles correspondantes en fonction des paramètres définis dans les "Paramètres des lumières".</p> <p><b>1</b> Pour garantir le bon fonctionnement de la détection intelligente, activez les lumières correspondantes dans l'application EZVIZ sous Paramètres -&gt; Paramètres des lumières.</p>



### Ouvrez le couvercle

Nom	Description
Marque AOV	Cela signifie que l'appareil est équipé de la dernière technologie de vidéo intégrale (AOV) d'EZVIZ fonctionnalité permettant un enregistrement 24 heures sur 24/7 jours sur 7 sur une caméra alimentée par batterie pour une durée.
Bouton POWER	<ul style="list-style-type: none"> <li>• Mise sous tension: Appuyez et maintenez le bouton enfoncé pendant 2 secondes.</li> <li>• Éteindre : Appuyez et maintenez le bouton enfoncé pendant 4 secondes.</li> </ul>
Emplacement pour carte microSD™	<ul style="list-style-type: none"> <li>• Insérez une carte microSD™ (achetée séparément) dans l'emplacement de la carte. Initialisez la carte dans l'application EZVIZ avant de l'utiliser.</li> <li>• Compatibilité recommandée : Classe 10, capacité maximale de 512 Go.</li> </ul>
Bouton de réinitialisation	Lorsque la caméra est en fonctionnement, maintenez le bouton enfoncé pendant 4 secondes pour redémarrer et réinitialiser tous les paramètres.

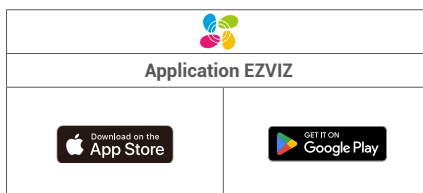


Nom	Description
Port de charge	Permet de charger la caméra.
Voyant lumineux	<ul style="list-style-type: none"> <li><span style="color: blue;">■</span> Bleu fixe : la caméra est en train de démarrer ou est visionnée en direct dans l'application EZVIZ.</li> <li><span style="color: blue;">● ●</span> Bleu clignotant lentement : La caméra fonctionne correctement.</li> <li><span style="color: blue;">● ● ●</span> Clignotant rapidement en bleu : Caméra prêt pour la configuration réseau.</li> <li><span style="color: red;">● ●</span> Clignotement lent en rouge : Anomalie réseau.</li> <li><span style="color: red;">● ● ●</span> Clignotement rapide en rouge : anomalie de la caméra. / Batterie faible.</li> <li><span style="color: green;">■</span> Vert fixe : caméra complètement chargée.</li> <li><span style="color: green;">● ●</span> Clignotement lent en vert : Caméra en charge.</li> </ul>

## Configuration

### 1. Obtenir l'application EZVIZ

1. Connectez votre téléphone portable au Wi-Fi (recommandé).
2. Téléchargez et installez l'application EZVIZ en recherchant « EZVIZ » dans l'App Store ou dans Google Play™.
3. Lancez l'application et créez un compte utilisateur EZVIZ.



**i** Si vous possédez déjà l'application, vérifiez que vous utilisez la dernière version. Pour déterminer si une mise à jour est disponible, accédez à l'App Store et effectuez une recherche avec le mot-clé EZVIZ.

## 2. Allumer la caméra

1. Ouvrez le couvercle de la caméra.
2. Appuyez sur le bouton POWER et maintenez-le enfoncé pendant 2 secondes pour l'allumer.

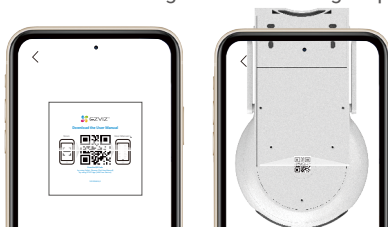


3. Réattachez le couvercle.

## Ajoutez la caméra à EZVIZ

1. Connectez votre caméra au réseau Wi-Fi auquel votre téléphone portable est connecté.

1. Connectez-vous à votre compte à l'aide de l'application EZVIZ.
2. Sur l'écran d'accueil, appuyez sur "+" dans le coin supérieur droit pour accéder à la page Scanner le code QR.
3. Scannez le code QR figurant sur la couverture du guide de démarrage rapide ou sur le boîtier de la caméra.



1. Vous pouvez également entrer directement le SN de l'appareil pour l'ajouter.

4. Veuillez suivre l'assistant de l'application EZVIZ pour terminer la configuration Wi-Fi et ajouter la caméra à votre compte EZVIZ.

## Installation de la caméra

### 1. Installez une carte microSD™ (facultatif)

1. Ouvrez le couvercle de la caméra.
2. Insérez une carte microSD™ (achetée séparément) dans l'emplacement de la carte.



Puce face vers le haut  
Encoche orientée vers la gauche

### 3. Réattachez le couvercle.

- ❗ Après l'installation d'une carte microSD™, veuillez suivre les étapes ci-dessous pour initialiser la carte dans l'application EZVIZ avant de l'utiliser.
  1. Dans l'application EZVIZ, appuyez sur Liste des enregistrements dans l'interface Réglages de l'appareil pour vérifier l'état de la carte microSD.
  2. Si l'état de la carte microSD™ affiche Non initialisé, appuyez dessus pour l'initialiser. Le statut passera alors à En Utilisation, permettant de stocker des vidéos.

## 2. Charger la caméra

Pour une utilisation initiale, il est recommandé de charger complètement l'appareil. Vous pouvez le recharger en le connectant à une prise électrique, un panneau solaire ou un panneau solaire avec stockage de batterie.

- ❗ • Veuillez ne pas charger la caméra lorsque la température dépasse 45 °C ou est inférieure à 0 °C.
- Lors du chargement, la caméra s'allume automatiquement.

### Option 1

Connectez le port d'alimentation à une prise électrique avec un adaptateur d'alimentation (DC5V 2A, achetez séparément).

- ❗ • Il n'est pas permis de charger la caméra avec l'adaptateur d'alimentation en extérieur.
- Pour déconnecter de l'alimentation électrique, débranchez le connecteur d'alimentation de l'appareil.



### Option 2

Connectez la caméra à un panneau solaire pour la charger.

- ❗ • Si vous avez acheté le kit, le panneau solaire est fourni avec la caméra ; sinon, le panneau solaire est vendu séparément.



### Option 3

Connectez la caméra à un panneau solaire équipé d'un compartiment de stockage des piles (achetée séparément) pour la charger.



## 3. Choisissez l'emplacement d'installation

Choisissez un emplacement avec un champ de vision clair et non obstrué et avec un bon signal sans fil. Veuillez garder à l'esprit les conseils suivants.

- Assurez-vous que le mur est suffisamment solide pour supporter trois fois le poids de la caméra.
- Hauteur d'installation recommandée : 8,2 - 9,84 pieds (2,5 - 3 m) au-dessus du sol.



### Remarques importantes sur la réduction des alarmes excessives:

- N'installez pas la caméra dans des conditions de forte luminosité, y compris les rayons du soleil, la lumière vive des lampes, etc.
- Ne installez pas la caméra à proximité de sorties d'aération, y compris les bouches d'aération des climatiseurs, les bouches d'humidification, les bouches de transfert de chaleur des projecteurs, etc.
- N'installez pas la caméra à un endroit où le vent est fort.
- N'installez pas la caméra devant un miroir.
- Gardez la caméra à au moins 1 mètre de tout appareil sans fil, y compris les routeurs et les téléphones, pour éviter les interférences sans fil.

## 4. Procédure d'installation

La caméra peut être fixée au mur, au plafond et sur un poteau.

- Avant l'installation, veuillez retirer le film protecteur de l'objectif.

Appuyez sur les languettes de verrouillage des deux côtés du support de montage, tout en tirant doucement le support de montage vers l'extérieur avec votre autre main pour le libérer.



## Montage au plafond/mural

1. Collez le gabarit de perçage sur une surface propre et plane.
2. (Installation uniquement sur un mur ou un plafond en ciment) Percez les trous correspondant au gabarit de perçage, puis insérez les chevilles.
3. Utilisez des vis (PA4×25) pour fixer le support de montage sur la surface d'installation.
4. Installez la caméra sur le support de montage jusqu'à ce que vous entendiez un clic, ce qui signifie que le corps de l'appareil est complètement assemblé avec le support de montage.

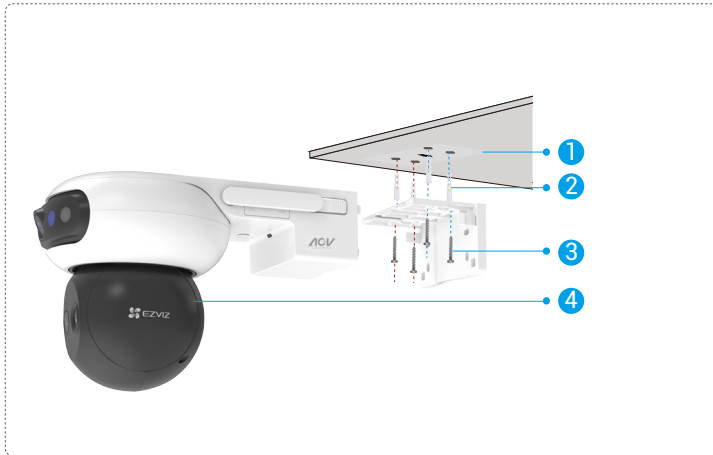


Fig. 1 Montage au plafond

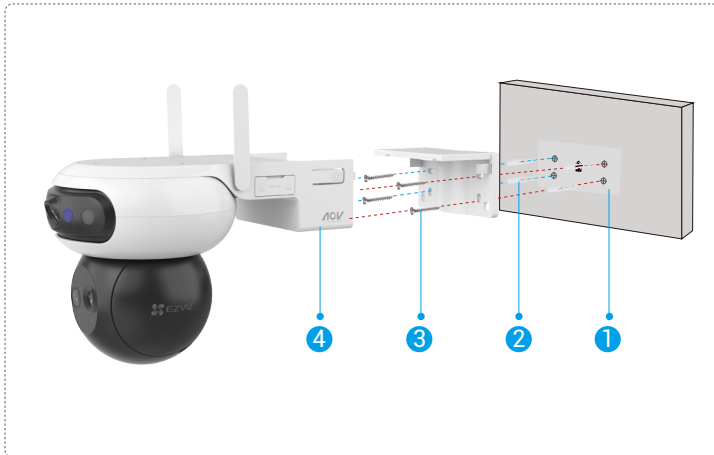
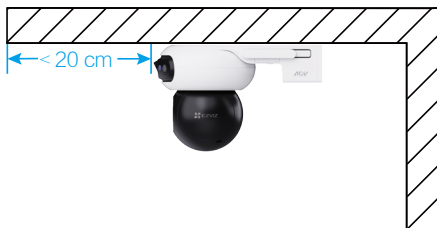


Fig. 2 Montage mural

1. Lorsqu'il est installé au plafond, si l'appareil est installé sous un avant-garde, il est recommandé que la distance entre l'appareil et le avant-garde soit inférieure à 20 cm pour éviter les réflexions de lumière sur les murs la nuit, ce qui peut affecter la qualité de l'image.



Pour une installation murale, il est recommandé que la distance entre la caméra et le mur soit supérieure à 30 cm pour éviter les réflexions sur les murs la nuit, ce qui pourrait affecter l'effet de surveillance de la caméra.



## Montage sur poteau

1. Utilisez le cerceau (à acheter séparément) pour fixer le support de montage à un poteau.
2. Installez la caméra sur le support de montage jusqu'à ce que vous entendiez un clic, ce qui signifie que le corps de l'appareil est complètement assemblé avec le support de montage.



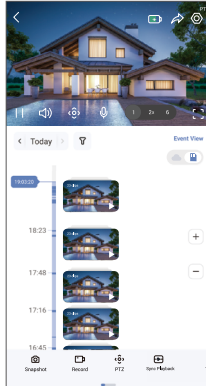
# Visionner votre appareil

**i** L'interface de l'application peut varier en raison de la mise à jour de la version.

## 1. Vue en direct

Lorsque vous lancez l'application EZVIZ, la page de l'appareil qui s'affiche est la suivante.

Vous pouvez regarder un flux en direct, prendre des photos, enregistrer des vidéos ou choisir la définition de la vidéo selon vos besoins.



**i** Balayez l'écran vers la gauche et la droite pour voir d'autres icônes.

icône	Description
	Batterie. Afficher la capacité restante de la batterie.
	Partager. Pour partager votre appareil avec la personne de votre choix.
	Paramètres. Pour afficher ou modifier les paramètres de l'appareil.
	Instantané. Prenez un instantané.
	Enregistrer. Démarrer/arrêter manuellement l'enregistrement.
	PTZ. Appuyez sur les quatre boutons fléchés sous la vue en direct pour ajuster l'objectif PTZ, et appuyez sur les boutons fléchés gauche et droit dans la vue en direct pour ajuster l'objectif grand angle.
	Parler. Appuyez sur ce bouton pour parler aux personnes se trouvant devant l'appareil.
	Barre de contrôle du zoom. Appuyez pour sélectionner un niveau de zoom, ou maintenez enfoncé pour afficher la barre de contrôle du zoom permettant un ajustement de 1x à 6x sur l'image en direct.
	Lecture synchrone. Appuyez pour afficher simultanément les images des objectifs grand angle et PTZ.
	Lecture Mono. Appuyez pour sélectionner l'image grand angle ou l'image de l'objectif PTZ, la vue en direct affichera uniquement l'image de l'objectif correspondant.
	Voir où vous appuyez. Touchez n'importe où sur l'image grand angle pour diriger automatiquement l'objectif PTZ vers la zone sélectionnée, capturant des détails précis en gros plan pour une surveillance améliorée.
	Définition. Appuyez pour sélectionner une résolution vidéo.
	Alarme. Touchez l'icône, et l'appareil émettra des sons et clignotera pour dissuader les intrus.

Icône	Description
	Appareil à proximité. Appuyez pour sélectionner les appareils disponibles à proximité pour la vue en direct sur plusieurs écrans.
	PiP. Permet d'afficher la vidéo en avant-plan de tout autre application que vous utilisez.
	Conseil. Appuyez sur ce bouton pour afficher plus d'informations sur l'appareil.
	Réorganiser. Réorganiser l'ordre de toutes les fonctions ci-dessus.

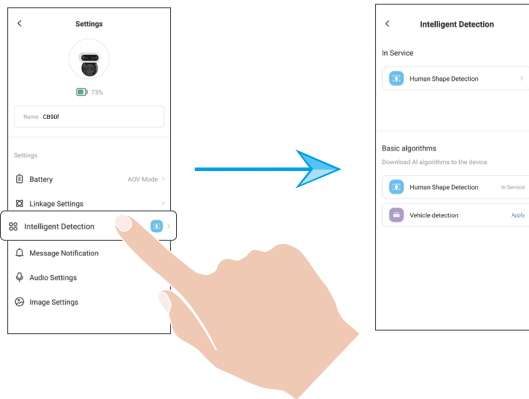
## 2. Paramètres de détection intelligente

Le dispositif prend en charge la détection intelligente. Veuillez suivre les étapes ci-dessous pour le configurer.

1. Accédez à Paramètres de l'appareil -> Détection intelligente.

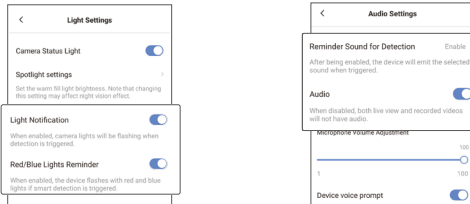
2. Appuyez sur "Appliquer" pour activer les algorithmes d'IA spécifiques à votre appareil.

**i** Après avoir activé un algorithme d'IA, appuyez dessus pour configurer les paramètres pertinents, tels que la définition des zones de détection pour différents objectifs et la sélection de la sensibilité de détection.



3. Après avoir terminé les paramètres de détection intelligente, retournez à la page des paramètres de l'appareil.

Appuyez sur "Paramètres des lumières" pour activer les notifications lumineuses correspondantes, et sur "Paramètres audio" pour activer les paramètres audio selon vos besoins.



La caméra produira des notifications sonores et visuelles correspondantes en fonction des paramètres définis dans les "Paramètres des lumières" et les "Paramètres audio" dans les conditions suivantes :

- Une forme humaine est détectée dans la vue en direct (si la "Détection humaine" est activée).
- Un véhicule est détecté dans la vue en direct (si la "Détection de véhicule" est activée).

## 1. Utiliser Amazon Alexa

Ces instructions vous permettront de contrôler vos appareils EZVIZ avec Amazon Alexa. Si vous rencontrez des difficultés au cours du processus, veuillez vous reporter à la section Résolution des problèmes.

Avant de commencer, assurez-vous que :

1. Les appareils EZVIZ sont connectés à l'application EZVIZ.
2. Dans l'application EZVIZ, désactivez l'option « Chiffrement vidéo » et activez l'option « Audio » dans la page Paramètres de l'appareil.
3. Vous disposez d'un appareil compatible avec Alexa (c'est-à-dire l'Echo Spot, l'Echo Show, le tout nouvel Echo Show, le Fire TV [toutes générations], le Fire TV Stick [deuxième génération uniquement] ou le téléviseur intelligent Fire TV Edition).
4. L'application Amazon Alexa est déjà installée sur votre appareil intelligent, et vous avez créé un compte.

Pour contrôler les appareils EZVIZ avec Amazon Alexa :

1. Ouvrez l'application Alexa et sélectionnez « Compétences et jeux » dans le menu.
2. Depuis l'écran « Compétences et jeux », cherchez « EZVIZ », et vous trouverez les compétences EZVIZ.
3. Sélectionnez la skill de votre appareil EZVIZ, puis appuyez sur ACTIVER POUR UTILISER.
4. Saisissez votre nom d'utilisateur et votre mot de passe EZVIZ, puis appuyez sur Connexion.
5. Appuyez sur le bouton Autoriser pour autoriser Alexa à accéder à votre compte EZVIZ, afin qu'Alexa puisse contrôler vos appareils EZVIZ.
6. Le message « EZVIZ a été associé avec succès » s'affichera ; appuyez ensuite sur DÉCOUVRIR LES APPAREILS pour permettre à Alexa de découvrir tous vos appareils EZVIZ.
7. Retournez au menu de l'application Alexa et sélectionnez « Appareils » ; dans le menu « Appareils », vous verrez tous vos dispositifs EZVIZ.

### Commande vocale

Découvrez un nouvel appareil intelligent en utilisant le menu « Maison intelligente » de l'application Alexa ou la fonction de commande vocale d'Alexa.

Une fois l'appareil trouvé, vous pourrez le contrôler avec votre voix. Dites des commandes simples à Alexa.

- 📌 **Le nom de votre appareil, par exemple : « affiche la caméra xxxx » peut être modifié dans l'application EZVIZ. Chaque fois que vous changez le nom de l'appareil, vous devrez le découvrir à nouveau pour mettre à jour le nom.**

### Résolution des problèmes

#### Que dois-je faire si Alexa ne trouve pas mon appareil ?

Vérifiez la présence de problèmes de connexion à Internet.

Redémarrez l'appareil intelligent et redécouvrez l'appareil sur Alexa.

#### Pourquoi l'état de l'appareil affiche-t-il « Hors ligne » sur Alexa ?

Votre appareil a peut-être été déconnecté du réseau. Redémarrez l'appareil intelligent et redécouvrez l'appareil sur Alexa.

Vérifiez si votre routeur est connecté à l'Internet et réessayez.

- 📌 **Pour plus d'informations sur les pays où Amazon Alexa est disponible, consultez le site Web officiel d'Amazon Alexa.**

## 2. Utiliser Google Assistant

Grâce à l'Assistant Google, vous pouvez activer votre appareil EZVIZ et le regarder en direct en utilisant les commandes vocales de l'Assistant Google.

Les applications et les appareils suivants sont nécessaires :

1. Une application EZVIZ fonctionnelle.
2. Dans l'application EZVIZ, désactivez l'option « Chiffrement vidéo » et activez l'option « Audio » dans la page Paramètres de l'appareil.
3. Un téléviseur avec un appareil Chromecast fonctionnel connecté à celui-ci.
4. L'application Google Assistant installée sur votre téléphone.

Pour commencer, effectuez les opérations suivantes :

1. Configurez l'appareil EZVIZ et assurez-vous qu'il fonctionne correctement dans l'application.
2. Téléchargez l'application Google Home depuis l'App Store ou Google Play™, puis connectez-vous à votre compte Google.
3. Depuis l'écran « My Home », appuyez sur l'icône « + » dans le coin supérieur gauche, puis sélectionnez « Configurer un appareil » dans la liste du menu pour accéder à l'interface de configuration.
4. Appuyez sur « Fonctionne avec Google », puis recherchez « EZVIZ » ; vous trouverez les compétences EZVIZ.
5. Saisissez votre nom d'utilisateur et votre mot de passe EZVIZ, puis appuyez sur Connexion.
6. Appuyez sur le bouton Autoriser pour autoriser Google à accéder à votre compte EZVIZ, afin qu'Google puisse contrôler vos appareils EZVIZ.
7. Appuyez sur Revenir à l'application.
8. Suivez les étapes ci-dessus pour effectuer l'autorisation. Une fois la synchronisation terminée, le service EZVIZ sera répertorié sous votre liste de services. Pour voir la liste des appareils compatibles sur votre compte EZVIZ, appuyez sur l'icône du service EZVIZ.
9. Maintenant, essayez quelques commandes. Utilisez le nom de la caméra que vous avez créée lors de l'installation du système.

Les utilisateurs peuvent gérer les appareils en tant qu'entité distincte ou en tant que groupe. L'ajout d'appareils à une pièce permet aux utilisateurs de contrôler un groupe d'appareils en même temps à l'aide d'une seule commande.

Consultez ce lien pour plus d'informations :

<https://support.google.com/googlehome/answer/7029485?co=GENIE.Platform%3DAndroid&hl=en>

## Questions fréquentes

Q : Si la caméra est hors ligne dans l'application, l'enregistrement vidéo se poursuit-il ?

A : Si la caméra est sous tension, mais déconnectée d'Internet, l'enregistrement local continuera, mais l'enregistrement cloud s'arrêtera. Si la caméra est hors tension, l'enregistrement est interrompu dans tous les cas.

Q : Pourquoi l'alarme s'est déclenchée alors que personne n'apparaît dans l'image ?

A : Essayez de régler la sensibilité de l'alarme à une valeur inférieure. Veuillez noter qu'un véhicule ou des animaux peuvent aussi être source de déclenchement.

Q : Le téléphone mobile ne reçoit pas les messages d'alarme lorsque la caméra est hors ligne.

A : 1. Assurez-vous que l'application EZVIZ fonctionne sur votre téléphone mobile et que la notification de détection pertinente est activée.

2. Pour les systèmes Android, assurez-vous que l'application est exécutée en arrière-plan ; et pour le système iOS, activez la fonction d'émission de message dans « Réglages -> Notifications » .

3. Si aucun message d'alarme ne s'affiche, maintenez le bouton de réinitialisation enfoncé pendant 4 secondes pour restaurer les réglages de la caméra.

 Pour des informations supplémentaires sur l'appareil, visitez le site [www.ezviz.com](http://www.ezviz.com).

# Initiatives sur l'utilisation des produits vidéo

Chers utilisateurs précieux d'EZVIZ,

La technologie est présente dans tous les aspects de notre vie. En tant qu'entreprise technologique tournée vers l'avenir, nous sommes de plus en plus conscients du rôle que la technologie joue dans l'amélioration de l'efficacité et de la qualité de notre vie. En même temps, nous sommes également conscients du préjudice potentiel de son utilisation incorrecte. Par exemple, les produits vidéo peuvent enregistrer des images réelles, complètes et claires, donc ils ont une grande valeur pour représenter les faits. Néanmoins, une distribution, une utilisation et/ou un traitement inappropriés des enregistrements vidéo peuvent porter atteinte à la vie privée, aux droits et intérêts légitimes des autres.

Engagés à innover la technologie pour le bien, nous chez EZVIZ préconisons sincèrement que chaque utilisateur utilise correctement et de manière responsable les produits vidéo, afin de créer collectivement un environnement positif où toutes les pratiques et utilisations connexes respectent les lois et réglementations applicables, les intérêts et droits des individus, et promeuvent la morale sociale.

Voici les initiatives d'EZVIZ auxquelles nous vous serions reconnaissants de prêter attention :

1. Chaque individu possède une attente raisonnable en matière de confidentialité, et l'utilisation de produits vidéo ne devrait pas être en conflit avec une telle attente raisonnable. Par conséquent, un avis d'avertissement précisant la portée de surveillance doit être affiché de manière raisonnable et efficace lors de l'installation des produits vidéo dans les espaces publics. Dans le cas des espaces non publics, les droits et intérêts des personnes impliquées doivent être évalués avec diligence, y compris, mais sans s'y limiter, l'installation de produits vidéo uniquement après l'obtention du consentement des parties prenantes, et l'absence d'installation de produits vidéo hautement visibles sans le savoir des autres.
2. Les produits vidéo enregistrent objectivement des images des activités réelles dans un temps et un espace spécifiques. Les utilisateurs devront raisonnablement identifier au préalable les personnes et les droits concernés dans cette portée, afin d'éviter toute violation du droit au portrait, à la vie privée ou d'autres droits légaux d'autrui tout en se protégeant par le biais de produits vidéo. Notamment, si vous choisissez d'activer la fonction d'enregistrement audio sur votre caméra, elle capturera les sons, y compris les conversations, dans la portée surveillée. Nous recommandons vivement une évaluation complète des sources sonores potentielles dans la plage de surveillance, afin de comprendre pleinement la nécessité et la raison avant d'activer la fonction d'enregistrement audio.
3. Les produits vidéo en cours d'utilisation généreront constamment des données audio ou visuelles à partir de scènes réelles - pouvant inclure des informations biométriques telles que des images faciales - en fonction de la sélection de l'utilisateur des caractéristiques du produit. De telles données peuvent être utilisées ou traitées pour être utilisées. Les produits vidéo ne sont que des outils technologiques qui ne peuvent pas, de manière humaine, respecter les normes légales et morales pour guider l'utilisation légale et appropriée des données. Ce sont les méthodes et les objectifs des personnes qui contrôlent et utilisent les données générées qui font la différence. Par conséquent, les Responsables du traitement des données doivent non seulement respecter rigoureusement les lois et réglementations applicables, mais également respecter pleinement les règles non contraignantes, y compris les conventions internationales, les normes morales, les normes culturelles, l'ordre public et les coutumes locales. De plus, nous devrions toujours privilégier la protection de la vie privée et des droits à l'image, ainsi que d'autres intérêts légitimes.
4. Les données vidéo générées en permanence par les produits vidéo comportent les droits, valeurs et autres exigences des différentes parties prenantes. Il est donc extrêmement crucial de garantir la sécurité des données et de protéger les produits contre les intrusions malveillantes. Chaque utilisateur et contrôleur de données doit prendre toutes les mesures raisonnables et nécessaires pour maximiser la sécurité des produits et des données, évitant toute fuite de données, divulgation inappropriée ou utilisation abusive, y compris, mais sans s'y limiter, la mise en place de contrôles d'accès, la sélection d'un environnement réseau adapté où les produits vidéo sont connectés, l'établissement et l'optimisation constante de la sécurité du réseau.
5. Les produits vidéo ont largement contribué à renforcer la sécurité de notre société, et nous pensons qu'ils continueront à jouer un rôle positif dans divers aspects de notre vie quotidienne. Toute tentative d'abus de ces produits pour violer les droits de l'homme ou se livrer à des activités illégales contredit l'essence même de la valeur de l'innovation technologique et du développement de produits. Nous encourageons chaque utilisateur à établir ses propres méthodes et règles pour évaluer et surveiller l'utilisation des produits vidéo, afin de garantir que ces produits soient toujours utilisés correctement, avec précaution et bonne volonté.